

Afrika

Ägypten Los 200 bis 201	Liberia..... Los 236	Sp. Besitzungen Los 259
Äthiopien Los 202 bis 207	Madagaskar Los 237 bis 240	Sudan..... Los 260 bis 261
Afar und Issa..... Los 208	Marokko Los 241	K.d.G. Hoffnung Los 262 bis 263
Belg.-Kongo..... Los 209 bis 210	Mauritius Los 242 bis 244	Natal Los 264 bis 266
Betschuanal..... Los 211 bis 214	Mocambique Los 245 bis 246	Oranjerestaat Los 267
Br. Südafrika..... Los 215 bis 216	Nigerküste Los 247	Transvaal..... Los 268 bis 269
Br.Ostafrika Los 217	Ostafr. Gemeinschaft.... Los 248	Südafrika..... Los 270 bis 277
Burundi..... Los 218	Reunion Los 249 bis 251	Tanger - Franz. Post Los 278
Dahomey Los 219	Rhodesien..... Los 252	Togo Los 279
Dschibuti..... Los 220 bis 221	Rio de Oro..... Los 253	Tunesien Los 280
Franz. Kolonien.Los 222 bis 225	Senegal Los 254 bis 256	Zanzibar Los 281
Ital. Kolonien Los 226 bis 235	Sierra Leone..... Los 257 bis 258	

- 200 **ÄGYPTEN**, 1971/1973, Oelschläger "expedition" cover, large sized envelope bearing adhesives of more than 30 different African countries postmarked 23.12.71-4.6.73 (on front/ on reverse) (MS) ✉ 60,-
- P 201 **ÄGYPTEN - SCHIFFSPOST**, 1869, entire franked with French 40 Cent. Napoleon sent from CAIRO to Marseille, with arrival mark on back and red "PAQUEBOT DE LA MÉDITERRANÉE" on front. FR 30 ✉ 80,-

ÄTHIOPIEN



- ex 202** P 202 1905, "80 und 1,60 Fr. Overprint upside down in missing colour black", mint hinged value of the rare variant in perfect condition, Kohl-Handbook 33-34 d F I/II
1905, "80 und 1,60 Fr. Aufdruck kopfstehend in Fehlfarbe schwarz", ungebrauchte Werte der seltenen Variante in tadelloser Erhaltung, Kohl-Handbuch 33-34 d F I/II 12-13 d K * 60,-
- P 203 1906, "40 C. on 2 G. brown, violet protective overprint", MNH value with missing overprint of the value numeral and mint hinged value with inverted overprint (value numeral in blue), once expertized A. Michel
1906, "40 C. auf 2 G. braun, violetter Schutzaufdruck", postfrischer Wert mit fehlendem Aufdruck der Wertziffer und ungebrauchter Wert mit kopfstehendem Aufdruck (Wertziffer in blau), einmal gepr. A. Michel 211 K, 211 F **/* 50,-
- P 204 1907, "05 instead of 1/4 G. Dagmavi overprint", mint hinged value of the rare misprint in perfect condition.
1907, "05 statt 1/4 G. Dagmavi-Aufdruck", ungebrauchter Wert des seltenen Fehldrucks in tadelloser Erhaltung. 25 F * 40,-
- P 205 1907, "1/2 and 1 G.-Dagmavi imprint inverted or with double value numeral", cleanly stamped values in perfect condition, Kohl-Handbook 60-61 F I-II
1907, "1/2 und 1 G.-Dagmavi-Aufdruck kopfstehend bzw. mit doppelter Wertziffer", sauber gestempelte Werte in tadelloser Erhaltung, Kohl-Handbuch 60-61 F I-II 26-27 K, F II ☉ 60,-
- P 206 1907, "Dagmavi misprints", unused values with inverted value numerals or completely inverted overprint, Kohl-Handbook 62-63 F IV / I
1907, "Dagmavi-Fehldrucke", ungebrauchte Werte mit kopfstehendem Wertzifferaufdruck bzw. komplett kopfstehendem Aufdruck, Kohl-Handbuch 62-63 F IV / I 28-29 F IV K * 80,-
- 207 1931, Airmails, 3th. green, IMPERFORATE right marginal block of four, unused no gum. Yv. PA17 nd (4), 1.300,- € 175 U (4) (*) 70,-

- 208 **AFAR UND ISSA**, 1971, AFAR AND ISSA: Fishes complete set of three normal stamps (except the airmail stamp) in horizontal IMPERFORATE strips of three from lower margin with printing dates ,15.6.1971', MNH and scarce! 52/54 var. (5) ** 70,-
- 209 **BELGISCH-KONGO**, 1893, 5 c green additional franking on 10 c black postal stationery card, cancelled with blue circle postmark "BOMA" to Brussels, the first issue on psc/letters are rare! ⊙A 70,-
- 210 **BELGISCH-KONGO - GANZSACHEN**, 1940, Ganzsache 60 Cent. der Ausgabe 1932 (Higgins & Gage 72) aus einer katholischen Mission in Likati am Uele-Fluß nach Antwerpen, zunächst mit der Bahn über Buta und Aketi, dann weiter in den Sudan, und schließlich über Portugal weiter nach Belgien. Dabei zweimal zensiert, einmal im Kongo selbst (Einzeiler: "Censure Congo Belge"), dann im Sudan (dreieckiger Stempel "Passed / Censor / Sudan"). Weitgereistes Stück mit Randbügen, insgesamt aber dekorativ. ⊙A 90,-

BETSCHUANALAND

- 211 1891, "Victoria" zwei Stück der 1 Penny mit Aufdruck "British Bechuanaland" entwertet "Vryburg SB.27.92" zusammen als Mehrfachfrankatur auf einem stark stockigem Brief nach "Schöngesicht/Distr.Christiana/Transvaal". 40 ☒ 110,-



201

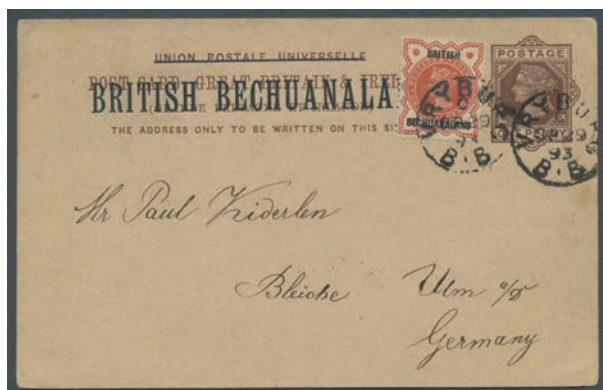


212

- P 212 1891, "Victoria" 2 Pence mit Aufdruck "British Bechuanaland" entwertet "Vryburg NO.15.93" als Einzelfrankatur auf Brief nach Mafeking mit einigen leichteren Alterungsspuren. 41 ☒ 80,-

BETSCHUANALAND - GANZSACHEN

- 213 1893-1895, Partie von 2 echtgelaufenen Ganzsachen mit Aufdruck "British Bechuanaland" beide entwertet "Vryburg FE.25.93 bzw. NO.14.95". Enthalten sind die Karten zu 1 Penny braun mit einigen Bügen und Beförderungsspuren sowie die zu "THREE HALF PENCE" auf one Penny rot in guter Erhaltung. ⊙A 60,-



214



217

- P 214 1893, "Victoria" 1 Penny-Ganzsachenkarte mit Aufdruck "British Bechuanaland" entwertet "Vryburg SB.29.93" echtgelaufen nach Ulm/Germany mit Beifrankatur der Mi.Nr. 9 (1/2 Penny). Die Karte weist einige leichtere Beförderungsspuren wie z.B. leicht gestoßene Ecken auf. ⊙A 60,-

BRITISCHE SÜDAFRIKA-GESELLSCHAFT

- P 215 1892, £5 sage-green, top marginal horizontal strip of three (one vertical perf. fold), unused no gum. SG 12 (3) (*) 150,-



215



216

- P 216 1901, £5 deep blue and £10 lilac, each in horizontal pair, unused no gum, £10 slight wrinkling. SG 92/93 (2) (*) 350,-
- P 217 **BRITISCH-OSTAFRIKA UND UGANDA**, 1905 (7.2.), registered letter KEVII 2a. blue uprated with 5 x KEVII ½a. grey-green used from MOMBASA to Ulm/Germany with indistinct arrival pmk. on front SG. 17 (5), RE ☉A Gebot
- 218 **BURUNDI**, 1979, Birds complete IMPERFORATE set of nine airmail stamps, mint never hinged and very scarce, unlisted in Michel and COB (PA487/95 var.) 1505/13 var. ** 70,-
- 219 **DAHOMEY**, 1909 postal stationery card with imprint 046 commercially used from Ouidah via Grand-Popo to Leipzig P 2 ☉A 60,-

DSCHIBUTI



220



221

- P 220 1938, Definitives "Views of Djibouti", 10fr. showing variety "Missing centre", gutter block of four with six empty fields in between, upper stamps on toned, lower stamps on white paper, unmounted mint. Maury 169a (4), 3.200,- €++ (price for four single stamps showing the variety, present combination not listed and priced!) 181 var. (4) ** 550,-
- P 221 1938, Definitives "Views of Djibouti", 10fr. showing variety "Missing centre", marginal block of four from the lower left corner of the sheet with two empty fields, unmounted mint. Maury 169a (4), 3.200,- € 181 var. (4) ** 160,-

FRANZÖSISCH-ÄQUATORIALAFRIKA



222



240

- P 222 1944, Postkarte mit Wertstempel Emile Gentil der Ausgabe 1937 ohne Wertangabe, ursprünglich 1.25 Fr., überdruckt 2 Fr., ausschließlich für Familienkorrespondenz nach Frankreich zugelassen, seltene Ausgabe. ☉A 80,-

- 223 1950, "Hilfefonds", zehn postfrische Eckrandviererblocks verschiedener Ausgabeländer in tadelloser Erhaltung, bis auf einmal alle mit je zweimal durchgezähntem Leerfeld, Mi. ohne diese bereits 308,-. **/田 60,-
- 224 **FRANZÖSISCH-KONGO**, 1892 postal stationery envelope sent 1894 from Mayumba via Libreville to Berlin U 3a ⊙A 60,-
- 225 **FRANZÖSISCH-SUDAN**, 1904, Allegorie-Ausgabe, 40 C. mit leichten Mängeln auf R-Brief aus Kayes, der damaligen Hauptstadt der Kolonie nach Paris. Gute Einzelfrankatur; vorderseitig Schiffspost-Nebenstempel "Buenos Ayres A Bordeaux". Rs. Ankunststempel Paris. Beachte beim Aufgabestempel die kopfstehende Monatsangabe! 12 ☒ 50,-

ITALIENISCH-ERITREA



226



232

- P 226 1924, C 2 on 1 B dark brown overprint on Michel-No. 10 Italien Somaliland, vertical sheet part of 20 stamps + 5 blank fields in the middle, mint never hinged, 1x perforation slightly detached (Sass. 15.000.-)
1924, C 2 on 1 B dunkelbraun Aufdrucke auf Michel-No. 10 Italien Somaliland, senkr. Bogen-Teil von 20 Marken + 5 Leerfelder mittig, postfrisch, 1x Zähnung leicht angetrennt (Sass. 15.000.-)

83, Sassone 80p ** 1.200,-



227



228

- P 227 1924, 2c. on 1b. elephant brown, bottom marginal horizontal gutter pair, unmounted mint. 83 ** 120,-
Sass. 80p, 2.500,- €
- P 228 1929, Victor Emanuel III. 60c. brown-orange with opt. 'Colonia Eritrea' block of four from lower right corner with part of marginal inscription incl. plate-number '13211', mint never hinged and a scarce block with Dr. Avi SBPV certificate (2005), Sass. 124, € 1.400,- + 133 (4) ** 90,-

ITALIENISCH-LIBYEN

- 229 1912, 5 C green with horizontal block of ten with overprint "Libia" above two stamps, mint never hinged, rare 3, Sassone 3mc (5) ** 230,-
1912, 5 C grün im senkr. 10er-Block mit Aufdruck "Libia" über zwei Marken, postfrisch, selten!

230	1921, Legionary 5c. black/green with wmk. and INVERTED CENTRE block of four from upper right corner, mint never hinged and scarce, unlisted in Michel (see footnote), Sassone 23c, € 750,- - ++	26 var. (4)	**	60,-
-----	---	-------------	----	------

ITALIENISCH-SOMALILAND

231	1939, 10 cent. brown with overprint on top in block of 20 items, mint never hinged (Sass. 6.875.-)	11, Sassone RA1 (25)	**	300,-
-----	--	----------------------	----	-------

P 232	GEBÜHRENMARKE: 1939, 10 cent. braun Aufdruck in Type II (oben) im 20er-Block, postfrisch (Sass. 6.875.-)			
-------	--	--	--	--

P 232	1926/1931, 10 cent. blau in vertical block of 16, mint never hinged, 1x folded (Sass. 16x 600.- = 9.600.-)	26, Sassone 44 (16)	**	350,-
	1926/1931, 10 cent. blau im senkr. 16er-Block, postfrisch, 1x gefaltet (Sass. 16x 600.- = 9.600.-)			



233

P 233	ITALIENISCH-SOMALILAND - PAKETMARKEN, 1916/31: 5 cent. brown, overprinted in RED "SOMALIA ITALIANA" (type I), not issued, mint never hinged block of 15 pairs. Certificate Chiavarello. Sassone value 9.000 € (2019)	25 var, Sassone 43.	**	350,-
-------	--	---------------------	----	-------

ITALIENISCH-SOMALILAND - PORTOMARKEN



234

P 234	1920, Italy postage due 30c. orange/carmine with black opt. 'Somalia Italiana' at bottom horizontal strip/5, mint never hinged and very scarce, Mi. € 750,- - ++ for * (Sassone 26, € 2.800,- - + for **)	P 15 II (5)	**	80,-
-------	---	-------------	----	------

235	1934, Italy postage dues 10l. blue and 20l. carmine with two-line opt. 'SOMALIA ITALIANA' in blocks of four, MNH and scarce, Mi. € 440,- - ++ for * (Sassone 63/64, € 1.500,- - + for **)	P 53/54 (4)	**	60,-
-----	---	-------------	----	------

236	LIBERIA, 1891, commercially used postal stationery card with head of President Hilary Johnson (officially scratched out!) 3 cents red and blue on pale paper, sent from Monrovia to The Hague/ Netherlands, some light stains, rare item.	H&G 3	⊙A	70,-
-----	---	-------	----	------

MADAGASKAR

237	1897 uprated with 10 cent. red postal stationery lettercard sent 1909 from Diego-Suarez to Vienna, backside with arrival cancel, no message inside	H&G A4	⊙A	50,-
-----	--	--------	----	------

238	1921/33 three used postal stationery envelopes, 1926 uprated with 10c. green and 25 c. lilac sent from Tananarive to France, 1928 internal used from Betafo to Tananarive and 1936 internal used from Ambatomanty to Tananarive, some minor traces of demand, rare and scarce offer	H&G B 11, 13, 15	⊙A	70,-
-----	---	------------------	----	------

239	1931, Gouverneur Gallieni definitives complete set of five in IMPERFORATE blocks of nine from lower corners, MNH with a few typical gum problems, Mi. € 1.620,- - + (Yvert 183/87, € 1.800,- - +)	207/11 U (9)	**	120,-
-----	---	--------------	----	-------

P 240	1944, 80 c red postal stationery card with additional franking 10 c red "via Alger" from Tamatave (Toamasina) to Paris, corner bow on bottom left, scarce	psc, 351	⊙A	80,-
-------	---	----------	----	------

241	MAROKKO, 1914, Freimarke 5 Centimes der Französischen Post in Marokko mit Aufdruck "Protectorat Francais", entwertet "Casablanca 17.5.22" auf Drucksache nach Stockholm/Schweden mit etlichen Bügen und Knicken. Seltene Destination für Marokko.	4	⊗	30,-
-----	---	---	---	------

MAURITIUS

- 242 1878, stat. envelope QV 50c. redbrown on white paper, unused with very minor marginal blemishes E 11 ⓄA 60,-
- P 243 1885 (13.4.), stat. envelope QV 8c. milky-blue commercially used from Mauritius (duplex ,B53') to Leipzig/Germany with transitmarks of Marseille (3.5.), Paris (4.5.) and Leipzig (5.5.) on reverse, small blemishes incl. heavy hinged on reverse E 13 ⓄA 50,-
- 244 1911 (12.9.), stat. envelope KEVII 15c. blue commercially used from CUREPIPE to Vienna/Austria with arrival cds. (18.10.) on reverse E 24 ⓄA 50,-
- 245 **MOCAMBIQUE**, 1902, 20 Reis stationery card uprated with 20 R. from "LOURENCO MARQUES" sent, with handwritten "Via Transvaal" to Salzburg, Austria. P 2 ⓄA 50,-
- 246 **MOCAMBIQUE - PROVINZAUSGABEN: MOCAMBIQUE-GESELLSCHAFT**, 1906 pictured postal stationery card with long message commercially used to Mainz ⓄA 60,-
- 247 **NIGERKÜSTE**, 1895, Ganzsache Großbritannien 1 P., mit Überdruck "Niger Coast Protectorate" und gutem Stempel "Bonny River" nach London über Liverpool, mit rotem Stempel "Paid Liverpool Br. Packet". Nach einem Monat Reise noch in bester Erhaltung! ⓄA 50,-

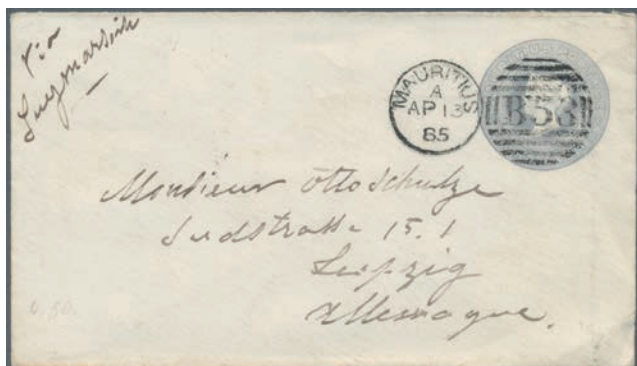


248

- P 248 **OSTAFRIKANISCHE GEMEINSCHAFT**, 1942, KGVI definitive 1c. black/brown ,Crowned Cranes' four stamps with different VARITIES incl. ,A' of ,CA' missing from wmk., Damaged left value tablet, Retouched left value tablet and Break in bird's breast, mint never hinged and scarce, SG. £ 460 SG. 131ab/ae ** 70,-

REUNION

- 249 1938, Piton d'Anchain and lake at Salazie 55c. brown-orange IMPERFORATE block of ten from right margin, MNH and scarce, unlisted in Michel, Yvert 136Aa, € 800,- + 138 var. (10) ** 80,-
- 250 1938, Airmail issue ,airplane over mountains' (6.65fr.) brown/red with MISSING DENOMINATION in a block of ten from upper left corner, MNH and scarce, unlisted in Michel! Yvert PA3a, Maury PA 3b, € 2.000,-. 163 var. (10) ** 120,-
- 251 1938, Airmails 9.65fr. carmine/ultramarine, imperforate gutter block of four without value, mint never hinged (folded in gutter). Maury PA4b nd (4), 2.100,- €+ (price four single stamps, gutter pair not listed). 164 var. ** 150,-



243



252

- P 252 **RHODESIEN**, 1905 (4.10.), reply-postcard 1d.+1d. coat of arms used from PLUMTREE to Salzburg/Austria with arrival cds. (30.10.) on front and transitmark Bulawayo (4.10.) on reverse of attached unused reply-half, scarce PC 10 ⓄA 60,-
- P 253 **RIO DE ORO**, 1907, 2 Pts. violet tied "RIO DEL ORO 13 SEP 1907" to registered cover to Germany, on reverse transit Madrid and arrival "KÖTZSCHENBRODA 27.9.07", no backflap. 1907, 2 pts. violeta "RIO DE ORO" a Dresden, matasello "RIO DEL ORO / CORREOS" en violeta, Marca R/ESPAGNE20. Muy raro. Edfil C29 ☒ 80,-



253



254

SENEGAL

- | | | | |
|-------|--|--------------------|-------|
| P 254 | 1855, very early folded letter from Gorée, a former slave island, cover sent via England with transit cancel "COLONIES FRA. V. ANGL.", the item is signed at bottom right, rare! | ☒ | 100,- |
| 255 | 1892 postal stationery doublecard with attached unused reply part sent 1898 from Rufisque via TPO Dakar à St. Louis to Hamburg, rare and scarce commercial usage | P 2 ☉A | 70,- |
| 256 | 1938, Definitives "Senegalese Woman", not issued 1fr. violet as marginal gutter block of four, unused no gum. Maury 900,- €+ (four single stamps mint original gum, gutter pairs not listed) | Maury 152A (4) (*) | 80,- |

SIERRA LEONE

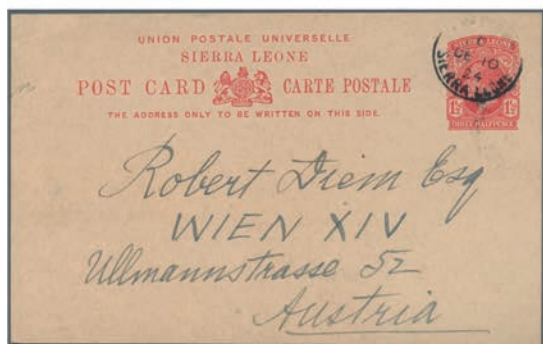


257



260

- | | | | |
|-------|--|-----------------|------|
| P 257 | 1907 (23.3.), registered letter KEVII 2d. blue uprated with KEVII 1d. purple/rosine commercially used from SEGBWEMA to London with arrival pmks. on reverse (13.4.), | SG. 87, RE 2 ☉A | 50,- |
|-------|--|-----------------|------|



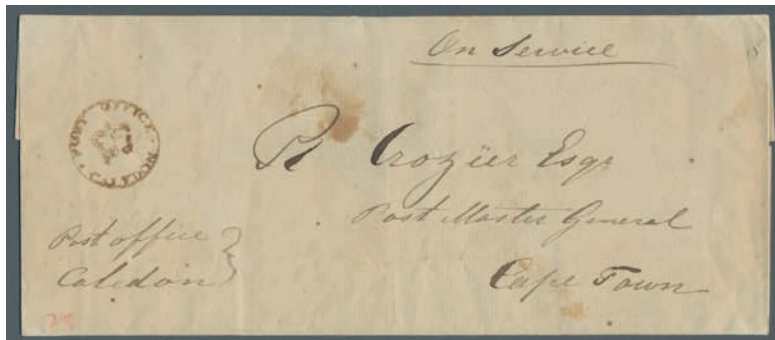
258

- | | | | |
|-------|--|--------------------|-------|
| P 258 | 1928 (4.5.), stat. envelope KGV 2½d. ultramarine uprated with ½d. stamp used from Freetown to Cardiff and a stat. postcard KGV 1½d. carmine used from FREETOWN (10.12.24) top Vienna/Austria, nice pair | PC 15, E 6 etc. ☉A | 60,- |
| 259 | SPANISCHE BESITZUNGEN IM GOLF VON GUINEA , 1932, definitive issue 20c. deep violet (native) without control number prepared reprint but NOT ISSUED in two IMPERFORATE blocks of 25 (two halves from top of sheet with imprint and plate number), unused without gum and very scarce, unlisted in Michel, Edifil NE 11C, € 4.100,- + | 159 var. (50) (*) | 220,- |

SUDAN - GANZSACHEN

- | | | |
|-------|--|--------------------|
| P 260 | 1898, 5 Millièmes-Ganzsachenumschlag von Ägypten mit Aufdruck "Soudan" entwertet "Wadi Halfa 5.X.98". Die Ganzsache weist in der unteren linken Ecke einen größeren Stockfleck auf, ist nach Ulm echtgelaufen und ist mit Beifrankatur der 2 und 3 Millièmes Kamelreiter (Mi.Nr. 10/11). | ⊙A 90,- |
| 261 | 1899, DOUBLE IMPRINT "4 Millièmes" on 5 M stationery card mint, this card with double imprint is unknown in H&G-catalogue. | H&G 4 var. ⊙A 70,- |

KAP DER GUTEN HOFFNUNG



262



263

- | | | |
|-------|--|-----------------------|
| P 262 | 1825 (ca.), Dienstumschlag an den Generalpostmeister der Kapkolonie Robert Crozier, handschriftlicher Vermerk "On Service" und sehr seltener, weil sehr klarer Abschlag des Kronenstempels von "Caledon". Vielleicht eine Aufmerksamkeit, denn Crozier wurde 1788 in Caledon/Irland geboren... | ☒ 120,- |
| P 263 | 1900 (30.5.), Seated, Hope' 1/2d. green horiz. pair used on cover from MAFEKING to London redirected with QV 2 1/2d. violet on blue to Paris with Vryburg transitmark (2.6.) on reverse, some faults! | SG. 61 (2), GB ☒ 60,- |

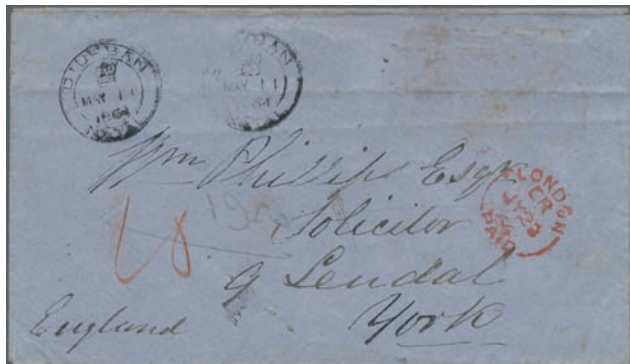
NATAL

- | | | |
|-------|--|---------------------|
| P 264 | 1864 stampless cover from Durban (black Crown cancel) via London (red Paid cancel) to York (backside arrival cancel), cover a little bit roughly opened, two horizontal folds | ☒ 100,- |
| 265 | 1893, attraktive Dreifarbenfrankatur der One Pence und Six Pence mit Wz. "CA" sowie der Two Pence in alter Antillentype, Platte II auf R-Brief mit Stempel "Registered G.P.O. / Natal" und weiteren Stempeln London bzw. rückseitigem Ankunstempel Leeds. Obere Verschlussklappe fehlt, sonst gute Bedarfserhaltung. | 45, 49, 51II ☒ 70,- |



ex 266

- | | | |
|-------|---|--------------------|
| P 266 | NATAL - STEMPELMARKEN , 1903, lot of nine different, unused revenue stamps with watermark 3 (crown with CA), all with overprint "SPECIMEN". Included are the values of 4 pence, 1, 5 and 6 shillings, 1 pound, 1 pound 10 shillings as well as 5, 10 and 20 pounds. The 5 Shillings has three missing teeth on the right, the 10 Pound has two shorter teeth on the lower right, all other values are in perfect condition. In Michel Catalogue only five values are known and listed there without price. Especially the 20 pound value is extremely rare.
1903, Partie von neun verschiedenen, ungebrauchten Stempelmarken mit Wasserzeichen 3 (Krone mit CA), alle mit Aufdruck "SPECIMEN". Enthalten sind die Werte zu 4 Pence, 1, 5 und 6 Shilling, 1 Pfund, 1Pfund 10 Shilling sowie zu 5, 10 und 20 Pfund. Die 5 Shillings hat rechts drei fehlende Zähne, die 10 Pfund hat rechts unten zwei kürzere Zähne, alle anderen Werte sind in tadelloser Erhaltung. Im Michel sind lediglich fünf Werte bekannt und dort ohne Preis gelistet. Besonders der 20 Pfund-Wert ist eine sehr große Rarität. | 5/9 usw. * 2.700,- |
| 267 | ORANJEFREISTAAT , 1904 commercially used postal stationery doublecard with attached reply part from Senekal to Oels Silesia | P 38 ⊙A 60,- |



264



268

- P 268 **TRANSVAAL**, 1908 (14.12.), Registered Letter 4d. olive-green optd. ‚V.R.I.‘ uprated with five different stamps used from FRASER ST. JOHANNESBURG to Dresden with arrival cds. (4.1.09) on reverse, minor toning nevertheless an attractive item! RE 2 etc. ⓄA 50,-
- P 269 **TRANSVAAL - GANZSACHEN**, 1899 (29.5.), stat. postcard ‚Coat of arms‘ ½d. green uprated with ½d. stamp used from KAAPSCHE HOOP to Belgium headed in red ink ‚via Lourenco Marques / Union Postale Universelle‘ incl. poor blue transitmark and Brussels arrival cds. (5.7.00) on front PC 3, SG. 216 ⓄA 60,-

SÜDAFRIKA



269



270

- P 270 1917 (9.2.), Registered Letter KGV 4d. blue uprated with vert. pair KGV 2½d. ultramarine commercially used from PORT ELIZABETH with blue ‚PASSED CENSOR / C 3.‘ on front addressed to Monterrey/MEXICO with London transitmark (13.3.) and light arrival pmk. (3.4.) on reverse, minor marginal blemishes but a very unusual destination! RE 1 etc. ⓄA Gebot
- 271 1927, Definitives ‚Pictorials‘, 10s. bright blue/brown, block of six from the upper right corner of the sheet comprising three name pairs, neatly cancelled „KLERKSDORP 13.X 39“. SG 39 (3) Ⓞ 60,-

SÜDAFRIKA - GANZSACHEN

- 272 1927, six pictorial stat. postcards ship-type 1½d. brown/black with different pictures on reverse incl. Knysna Cape The Heads, Johannesburg Medical Research, Cape Cogman's Kloof, Natal Drakensberg, Cape Chapman's Peak Marine Drive and Durban The Esplanade, fine unused and scarce postcards! H&G P 9 (6) ⓄA 70,-
- 273 1941/1943, four different types of ACTIVE SERVICE LETTER CARDS 3d. blue ‚South Africa‘ or ‚Suid-Africa‘ inside blue or uncoloured, unused with minor blemishes incl. one with partly missing flap inside nevertheless a scarce quartet ex H&G IFG 1/8 ⓄA 60,-
- 274 **SÜDAFRIKA - BESONDERHEITEN**, 1949, gebrauchtes Transferformular mit eingedruckter 10 Pfund-Gebührenmarke mit Beifrankatur einer 5 Shilling-Fiskalmarke. Das Formular wurde zum Transfer von 150 Aktien der „Crown Mines Limited“ benutzt und weist Registraturlochungen auf. (M) ☒ 30,-

SÜDWESTAFRIKA

- P 275 1917, Südafrika 1 Penny als Mehrfachfrankatur von 7 Marken (darunter ein 6er-Block) entwertet „Windhoek 5.7.17“ auf einem zensiertem Einschreibbrief an die „Deutsche Afrika-Bank“ in Swakopmund. Der Brief ist bis auf einen kleinen Einriss oben in der Mitte in guter Bedarfserhaltung. V4 ☒ 80,-

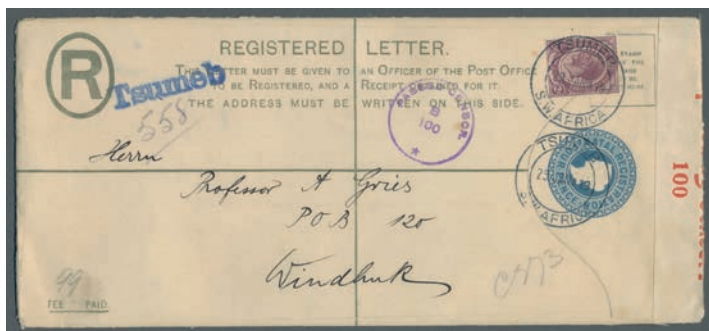


275



276

- P 276 1918, als Büchersendung (Bookpost) nach Windhuk gelaufener Einschreibgangsachenumschlag von Natal zu 4 Pence mit Beifrankatur der Südafrika 1/2 Penny (Mi.Nr. 2) entwertet "Klein Windhuk 8.Feb.1918". Ein interessanter Vorläuferbeleg von Südwestafrika bzw. Nachläuferbeleg von Deutsch-Südwestafrika. (M) ⊙A 90,-



277



281

- P 277 1919, echtgelaufener Einschreibgangsachenumschlag von Natal zu 4 Pence mit Beifrankatur der Südafrika 2 Pence (Mi.Nr.5) entwertet "Tsumeb 29.JAN.19". Der Umschlag hat einige leichtere Beförderungsspuren, ist nach Windhuk durch die Zensur gelaufen wegen des deutschen Empfängers. (M) ⊙A 90,-
- 278 **TANGER - FRANZÖSISCHE POST**, 1918 registered letter with scarce multiple franking of 21x 5c (block of ten, block of six, strip of three and a pair) green from Tanger to Denver Colorado 4 ☒ 70,-
- 279 **TOGO**, 1947, Definitives "Views of Togo", 10c.-25fr., complete set of 18 values in imperforate marginal blocks of four from the lower right corner of the sheet, mint never hinged. Maury 174/91 nd (4), 680,- € 195/212 U (4) ** 80,-
- 280 **TUNESIEN**, 1888, "Wappen auf punktiertem Grund" 5 Franc violett auf lila in ungebrauchter Erhaltung. Die Marke hat oben und unten jeweils einen kurzen Zahn und hat oben einen stockigen Zahn. Michel 200,- Euro 17 * 30,-
- P 281 **ZANZIBAR - GANZSACHEN**, 1898, postal stationery card from Zanzibar, stamp Sultan Seyyid Hamed-bin-Thwain 1 Anna red cancelled with Deutsche Seepost Ostafrikanische Hauptlinie, from Zanzibar to Basel, reverse with text, some signs of aging, rare. 1898, bedarfs- und portogerecht verwendete Ganzsachenpostkarte von Zanzibar Wst. Sultan Seyyid Hamed-bin-Thwain 1 Anna rot entwertet mit Deutsche Seepost Ostafrikanische Hauptlinie, von Zanzibar nach Basel, rückseitig mit Text, etwas Alterungsspuren, selten. Zanzibar P 6 ⊙A 80,-